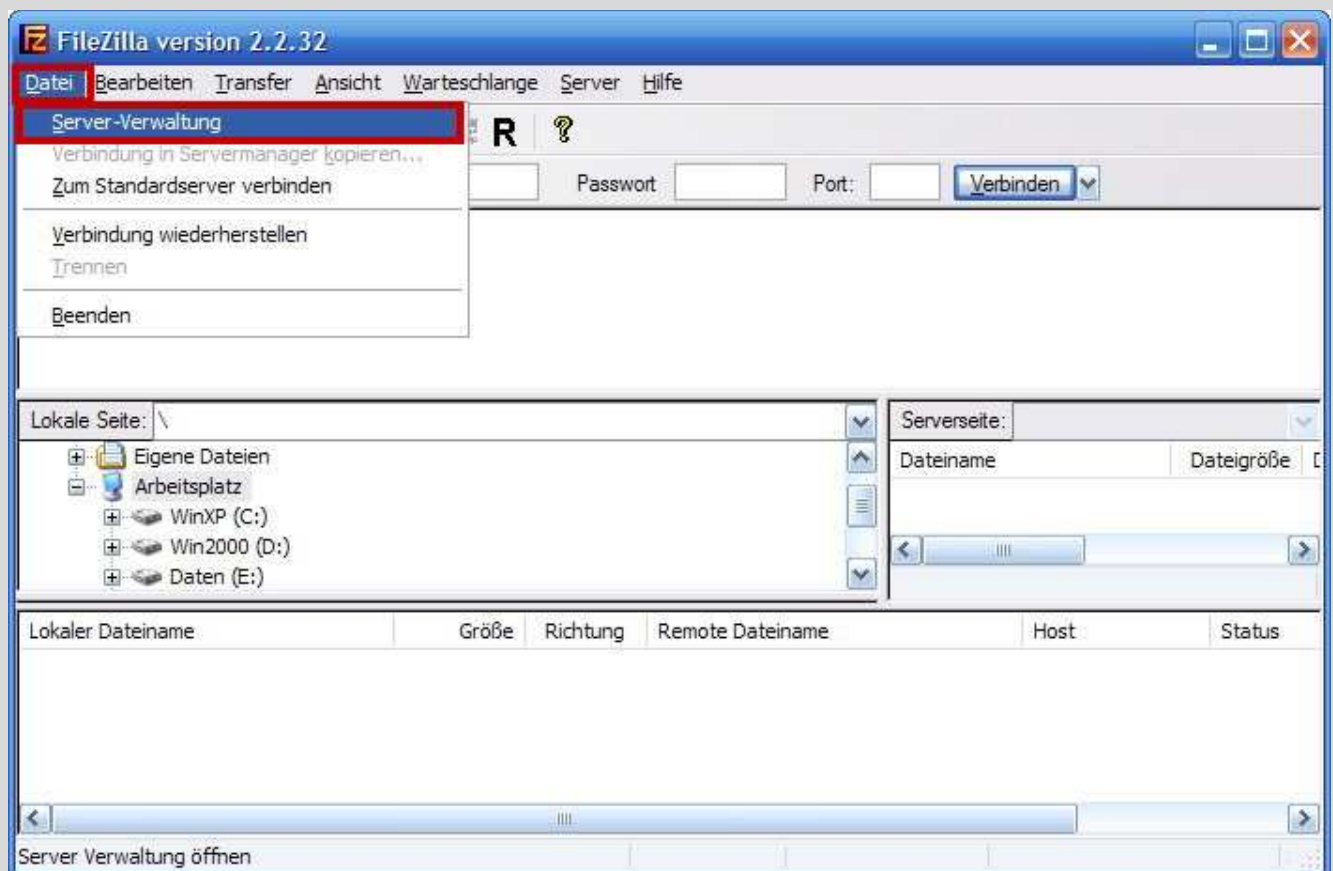


Als Zugangsdaten wurden Ihnen z.B. folgende Daten geliefert:

- FTP - Benutzername: mustermann.de
- FTP - Passwort: mustermann
- FTP - Server - Typ: FTP
- FTP - Server – Adresse (Host): mustermann.de
- FTP - Server - Port: 21

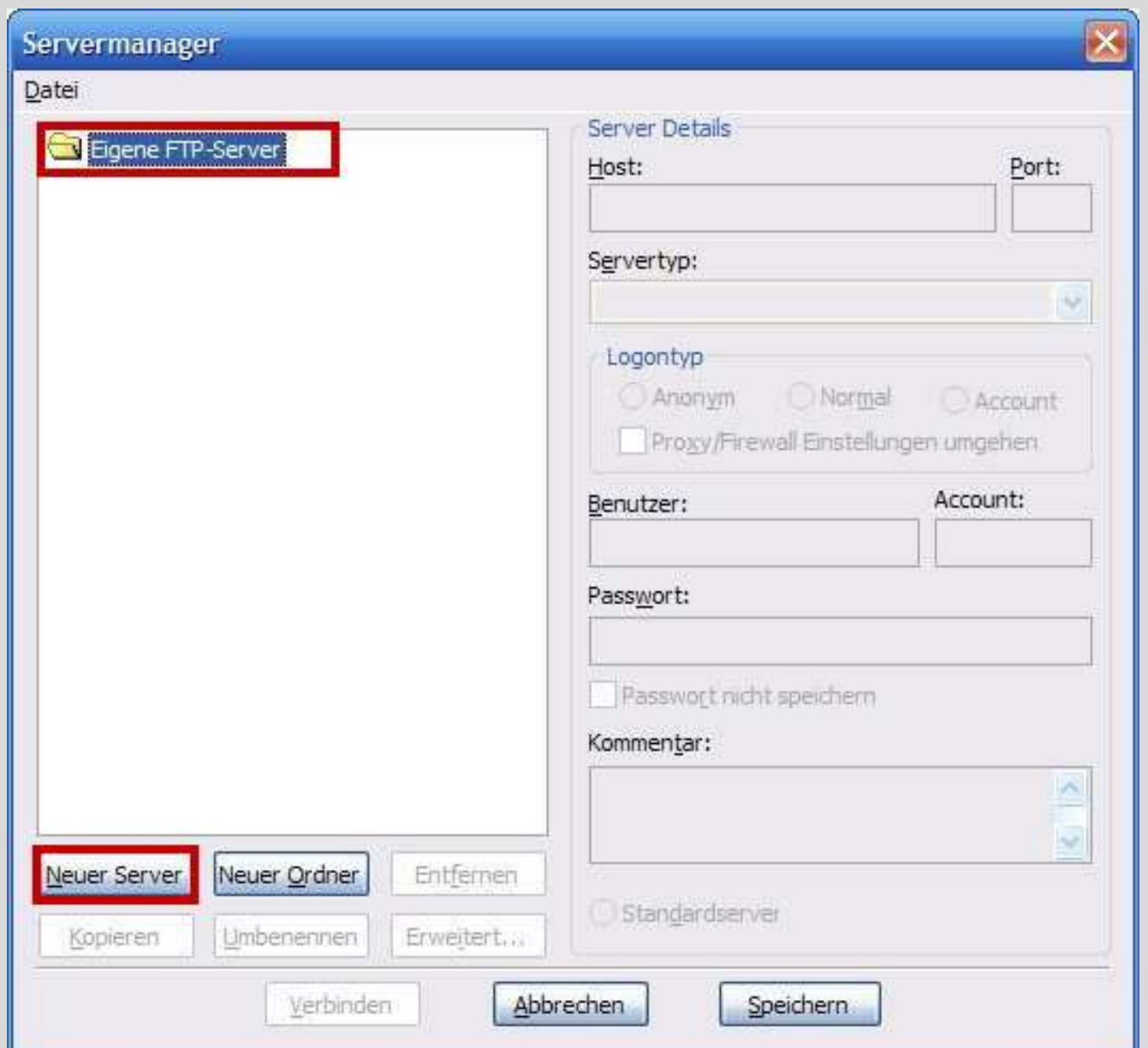
Laden Sie sich das Programm FileZilla (kostenlos) von der Adresse www.filezilla.de herunter und installieren Sie es.

Schritt 1:



Starten Sie FileZilla und wählen Sie den Menüpunkt **Datei** und anschließend den Punkt **Server-Verwaltung**.

Schritt 2:



Klicken Sie auf **Eigene FTP-Server** und anschließend auf **Neuer Server**.

Schritt 3:

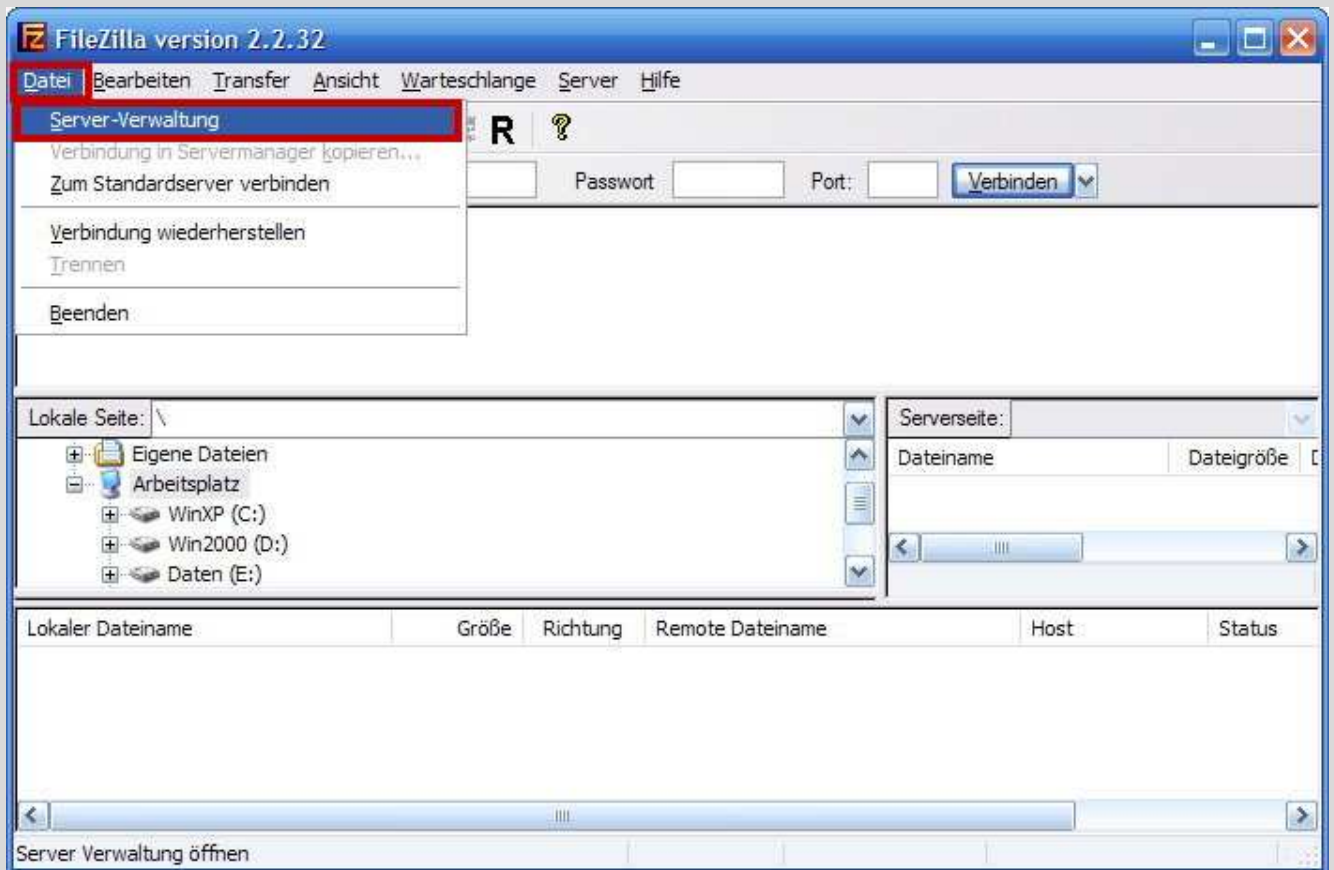
The screenshot shows the 'Servermanager' window with the 'Server Details' pane active. The 'Datei' pane on the left shows a folder 'Eigene FTP-Server' containing a server named 'mustermann.de'. The 'Server Details' pane contains the following fields and options:

- Host: mustermann.de
- Port: 21
- Servertyp: FTP
- Logontyp: Normal, Anonym, Account
- Proxy/Firewall Einstellungen umgehen
- Benutzer: mustermann.de
- Account: (empty)
- Passwort: (masked with 10 dots)
- Passwort nicht speichern
- Kommentar: (empty text area)
- Standardserver

At the bottom of the dialog, there are several buttons: 'Neuer Server', 'Neuer Ordner', 'Entfernen', 'Kopieren', 'Umbenennen', 'Erweitert...', 'Verbinden', 'Abbrechen', and 'Speichern'. The 'Speichern' button is highlighted with a red box.

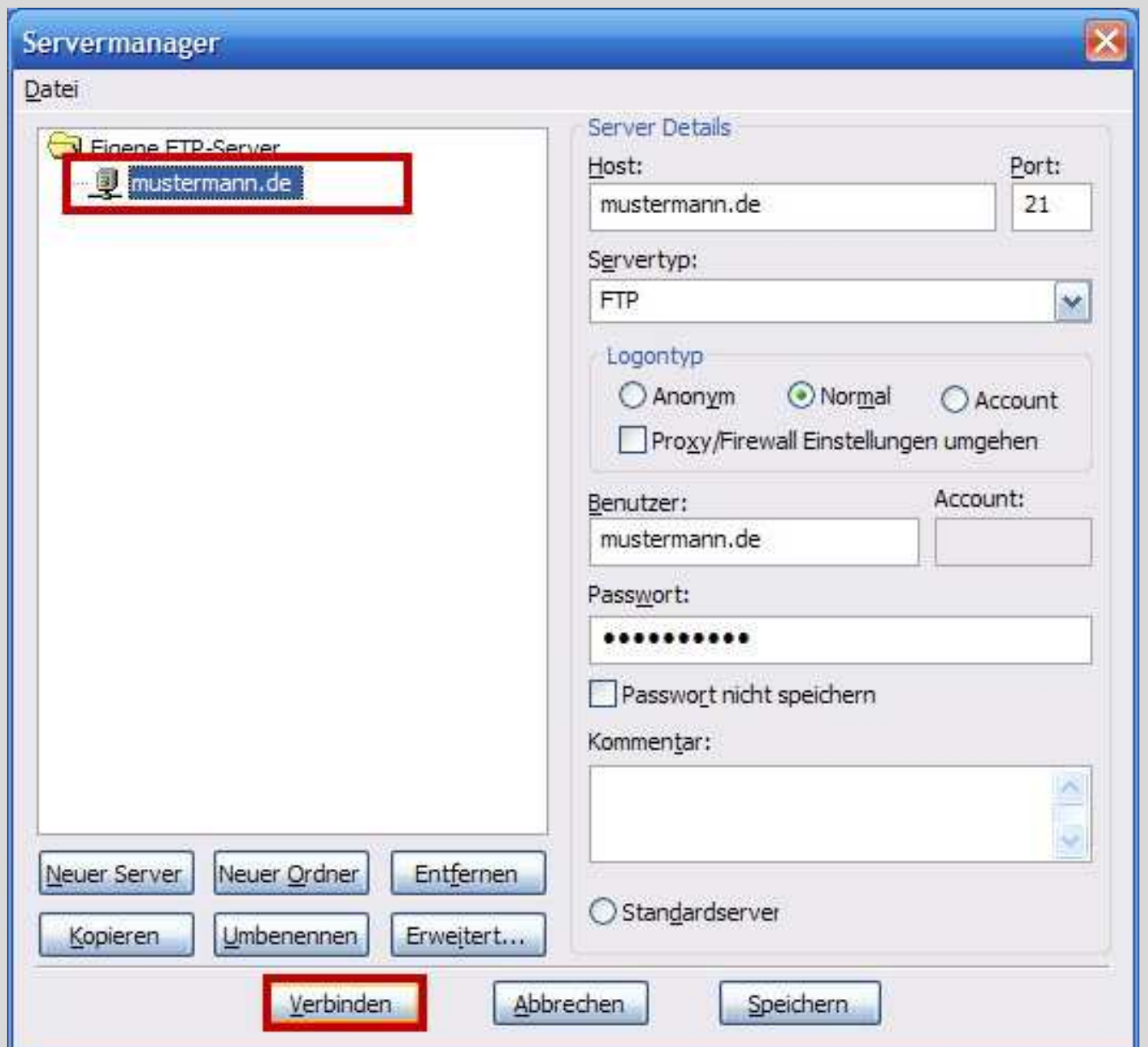
Geben Sie den Namen Ihres FTP-Servers (z.B. **mustermann.de**) ein. Bei Host tragen Sie Ihre Server Adresse (z.B. **mustermann.de**). Als Servertyp wählen Sie **FTP**. Den Logontyp stellen Sie auf **Normal**. Bei Benutzername tragen Sie Ihren FTP-Benutzernamen (z.B. **mustermann.de**) ein. Im Feld Passwort geben Sie Ihr FTP-Passwort ein. Das Passwort wird dabei nicht angezeigt, achten Sie auf die richtige Schreibweise (Groß und Kleinschreibung) ! Klicken Sie auf **Speichern**.

Schritt 4:



Nun wählen Sie wieder den Menüpunkt **Datei** und anschließend den Punkt **Server-Verwaltung**.

Schritt 5:



Klicken Sie auf Ihre neu erstellte Verbindung (z.B. **mustermann.de**) und anschließend auf **Verbinden**.

Schritt 6:

Antwort: 125 Data connection already open; Transfer starting.
Antwort: 226 Transfer complete.
Status: Auflistung des Verzeichnisses erfolgreich
Befehl: PWD
Antwort: 257 "/" is current directory.
Befehl: REST 0
Antwort: 350 Restarting at 0.

Lokale Seite: \

- Desktop
- Eigene Dateien
- Arbeitsplatz
- WinXP (C:)
- Win2000 (D:)
- Daten (E:)
- ...

Serverseite: /

- ..
- anon_ftp
- cgi-bin
- error_docs
- htdocs**
- httpsdocs
- private
- statistics
- subdomains
- vault_scripts
- web_users

Dateiname	Dateigröße	Dateityp	Zuletzt geändert
C:		Lokaler Datentr...	
D:		Lokaler Datentr...	
E:		Lokaler Datentr...	
F:		Lokaler Datentr...	
G:		CD-Laufwerk	

Nun sehen Sie auf der rechten Seite (der Serverseite) verschiedene Ordner. Ihre Internetseiten werden im Ordner **htdocs** hinterlegt. Wenn Sie einen SSL-Zugang besitzen, können Sie zusätzlich noch die Seiten im Ordner **httpsdocs** ablegen. Unter **error_docs** können Sie eigene Fehlerseiten (z.B. für Fehler 404) erstellen. Klicken Sie doppelt auf **htdocs**.

Schritt 7:

Lokale Seite: C:\Homepage\

- Homepage
- MSOCache
- Programme
- RECYCLER
- System Volume Information
- Temp
- ...

Serverseite: /htdocs/

- ..
- aspnet_client
- blog
- css
- images
- photo
- picture_library
- index.htm

Dateiname	Dateigröße	Dateityp	Zuletzt geändert
..			
bilder		Dateiordner	21.06.2007 23:21
ordner 1		Dateiordner	21.06.2007 23:21
ordner 2		Dateiordner	21.06.2007 23:21
index.htm	97	Firefox Document	21.06.2007 23:25
info.htm	80	Firefox Document	21.06.2007 23:25
kontakte.htm		Firefox Document	21.06.2007 23:25

3 Ordner und 3 Dateien

Lokaler Dateiname

Upload

Zur Warteschlange hinzufügen

Upload als

Richtung Remote Dateiname Host Status

Wählen Sie auf der linken Seite Ihre Dateien und Ordner von Ihrem Rechner aus und klicken mit der rechten Maustaste auf Ihre Auswahl. Im aufklappenden Menü wählen Sie den Eintrag **Upload**. Die Datenübertragung startet automatisch.

Schritt 8:

The screenshot shows a file manager interface with two panes. The left pane, titled 'Lokale Seite: C:\Homepage\'', shows a tree view of local folders: Homepage, MSOCache, Programme, RECYCLER, System Volume Information, Temp, and WINDOWS. The right pane, titled 'Serverseite: /httpdocs/', shows a list of files and folders on a server. A red box highlights this right pane. The list includes folders like bilder, blog, css, images, ordner 1, ordner 2, photo, and picture_library, and files like !index.htm, index.htm, info.htm, and kontakte.htm with their respective sizes.

Dateiname	Dateigröße	Dateityp	Zuletzt geändert
..			
bilder		Dateiordner	21.06.2007 23:21
ordner 1		Dateiordner	21.06.2007 23:21
ordner 2		Dateiordner	21.06.2007 23:21
index.htm	97	Firefox Document	21.06.2007 23:25
info.htm	80	Firefox Document	21.06.2007 23:25
kontakte.htm	259	Firefox Document	21.06.2007 23:25

Ihrer Dateien und Ordner wurden nun auf Ihren Server übertragen.

Wenn Sie weitere Daten oder Ordner übertragen möchten, wiederholen Sie einfach die Schritte 7 - 8. Wenn Sie fertig sind, können Sie die Verbindung im Menü **Datei** trennen.